



# Direto ao **Ponto**

**Configuração FX5-ENET/IP  
Nº. DAP-iQF-08**

*Rev. A*





### Revisões

Data da Revisão	Nome do Arquivo	Revisão
DEZ/2020 (A)	DAP-iQF-08_Configuração FX5-ENET/IP	Primeira edição



## 1. OBJETIVO

O objetivo desse documento é explicar como configurar o módulo de comunicação mestre Ethernet/IP da série IQ-F.

## 2. HARDWARE/SOFTWARE

- 1 PC com SO Windows XP, 7, 8 ou 10 com o software GX Works3
- Software EtherNet/IP configuration tool for FX5-ENET/IP
- 1 PLC FX5UCPU
- 1 módulo FX5-ENET/IP

## 3. PROCEDIMENTO

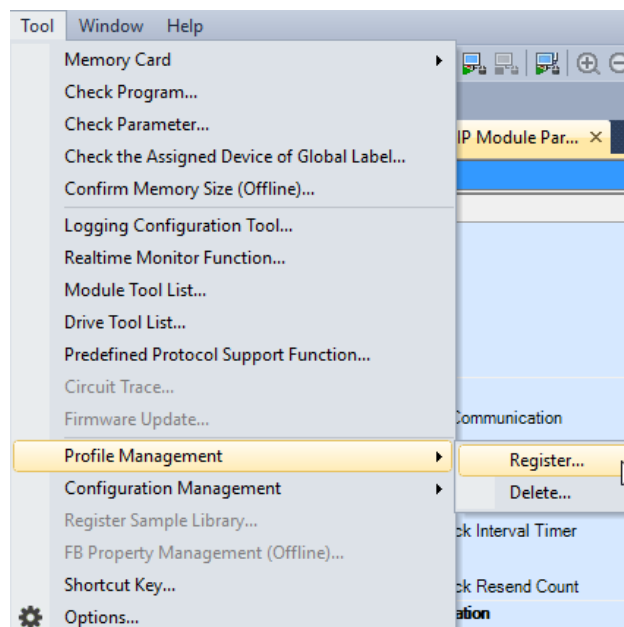
### 3.1. Configuração

Primeiro passo é adicionar o profile do módulo FX5-ENET/IP no GX Works 3, para podermos adicionarmos o mesmo na configuração de hardware, os profiles estão na própria pasta de instalação do software Ethernet/IP configuration tool

FX5ENET-IP Configuration Tool 1.00 > FX5ENET-IP Configuration Tool 1.00 > FX5ENET-IP Configuration Tool 1.00 > Profile

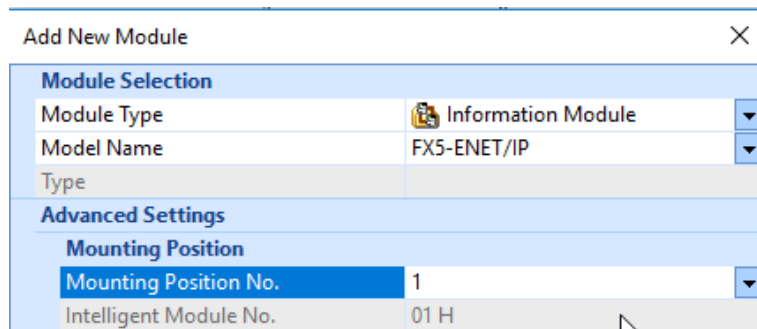
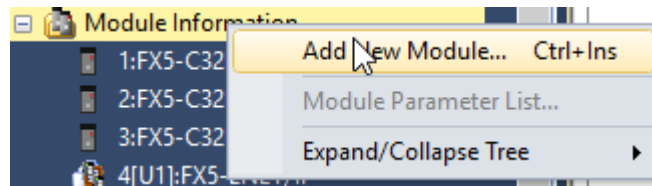
Nome	Data de modificaç...	Tipo	Tamanho
0x12_0x0011_FX5-ENET IP_1.0_en.ipar	07/07/2020 11:53	Arquivo IPAR	20 KB
0x12_0x0011_FX5-ENET IP_1.0_ja.ipar	07/07/2020 11:53	Arquivo IPAR	21 KB

Para adicionar no GX Works 3

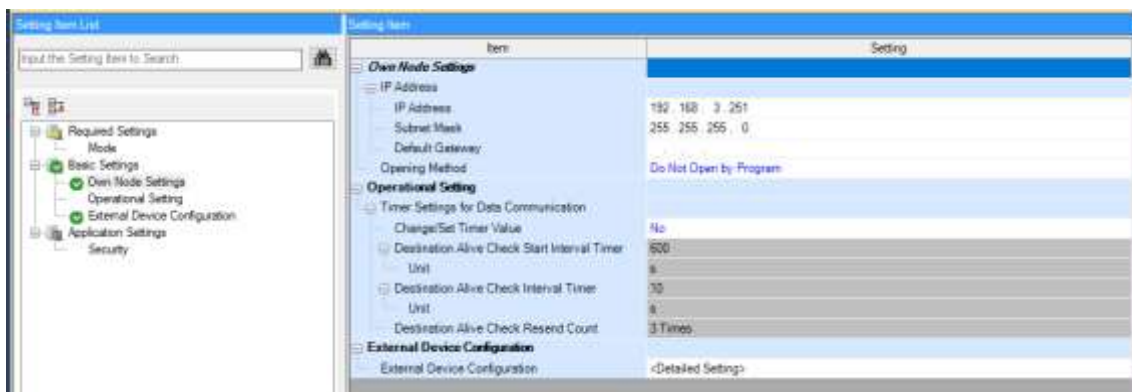




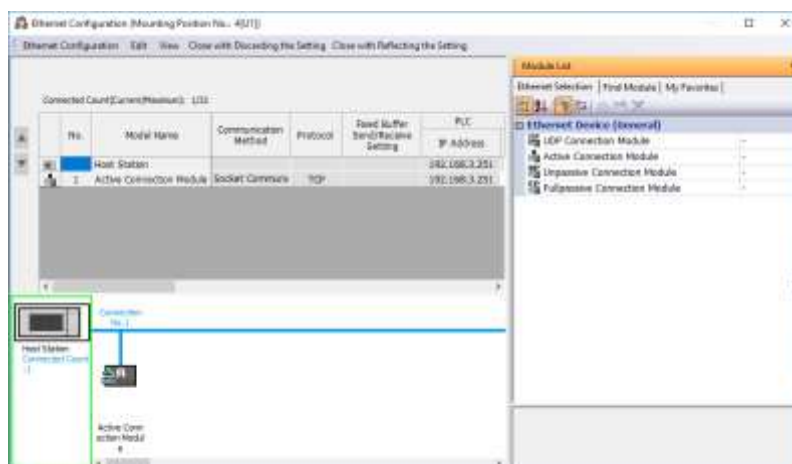
Depois é só adicionar o módulo na configuração de hardware:



Nas configurações do módulo pelo GX Works 3 é possível configurar o IP e outros parâmetros de conexão

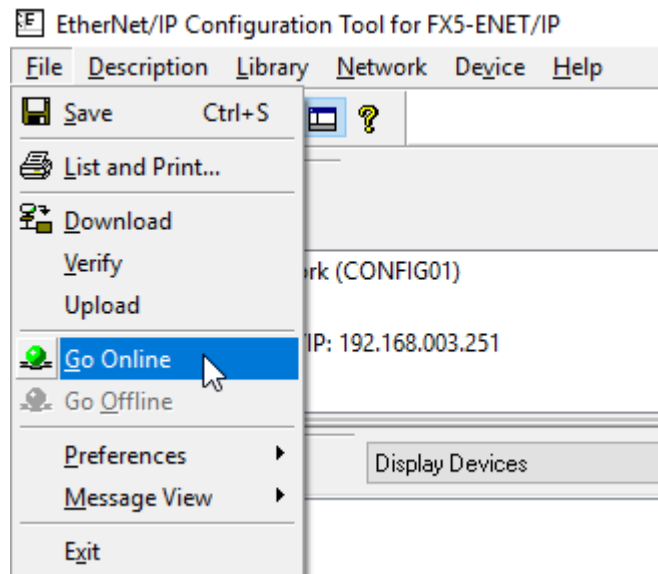


No external device configuration é possível adicionar os equipamentos que iram comunicar com o módulo

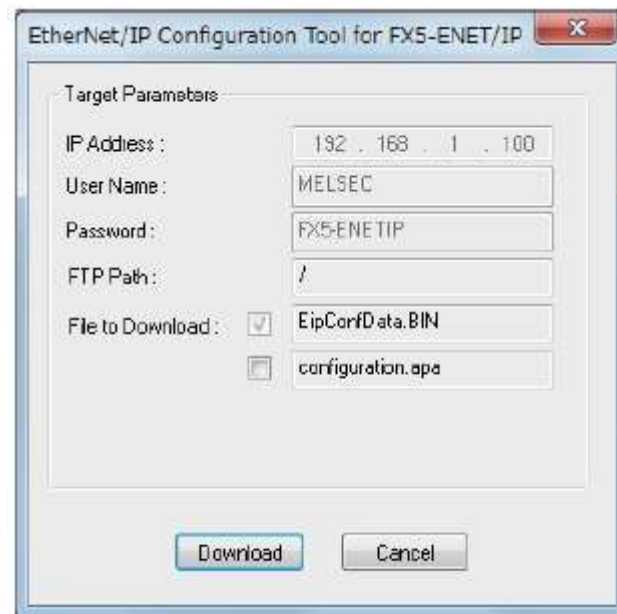




No software de configuração, antes de fazer download ou upload do módulo é preciso ficar online com o mesmo:



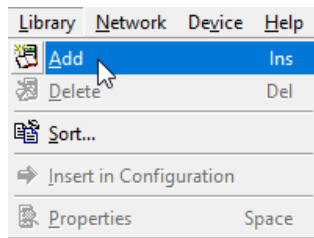
Ao clicar em download após ficar online a seguinte janela se abre:



EipConfData.BIN is the data used to manage the information of the network configuration settings.  
Configuration.apa is the data containing the IP address of the FX5-ENET/IP set in the EtherNet/IP setting and the EtherNet/IP device configuration and parameter settings set in the network configuration setting.



Para adicionar um arquivo EDS na biblioteca do software siga o procedimento abaixo:



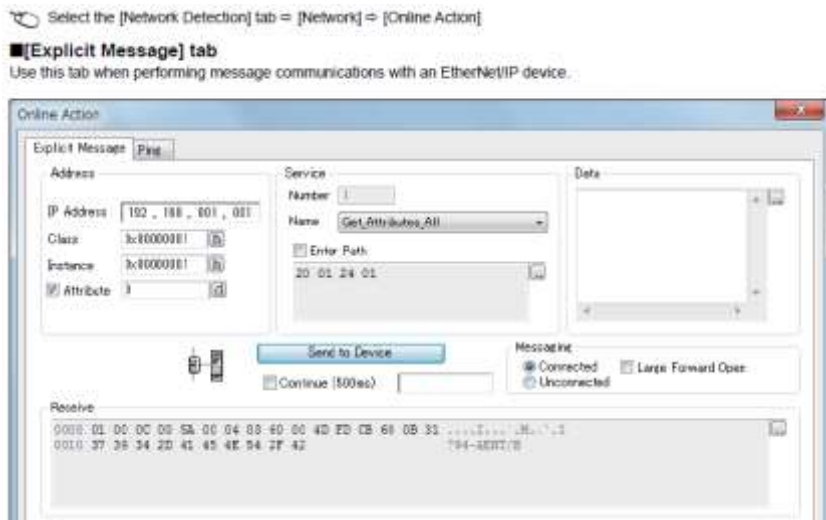
Para ler os escravos na rede, que já tem EDS na biblioteca:

Select the [Network Detection] tab\*1 ⇒ [Network] ⇒ [Read Network Configuration]

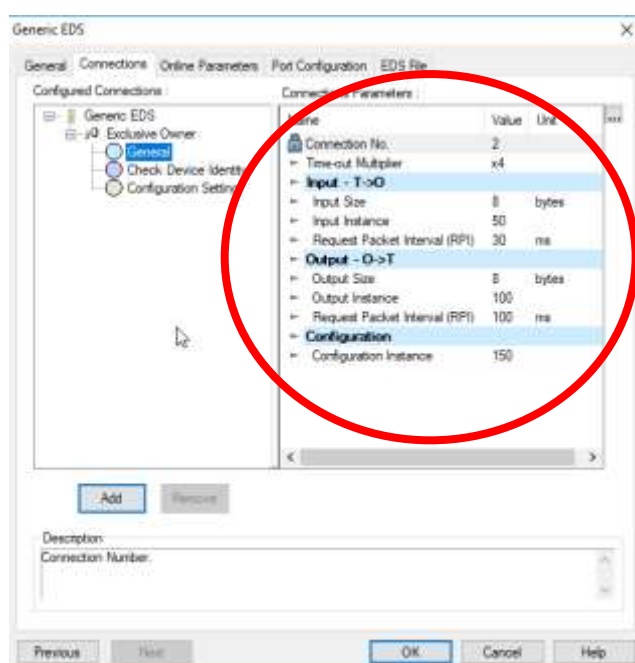
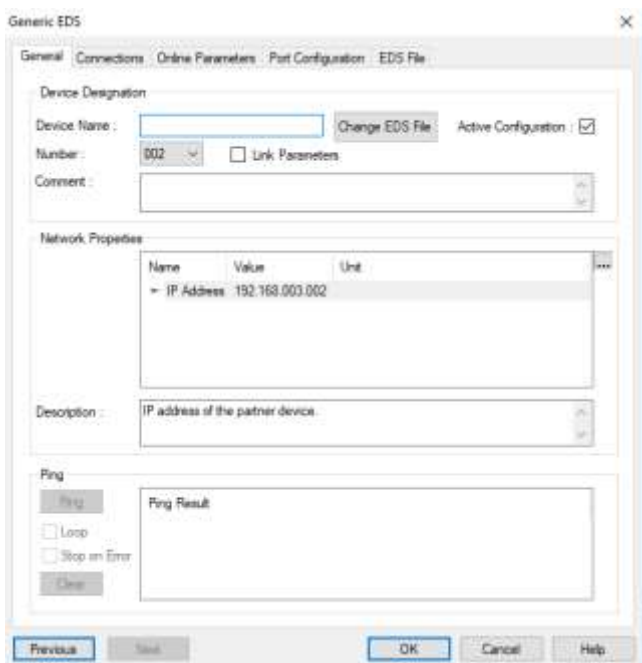
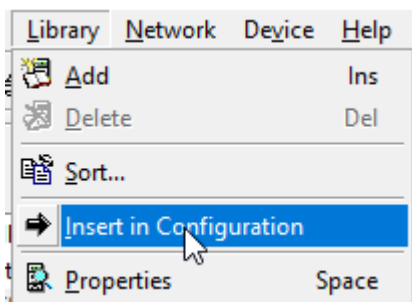




É possível testar a comunicação com os escravos enviando mensagens pelo software de configuração:

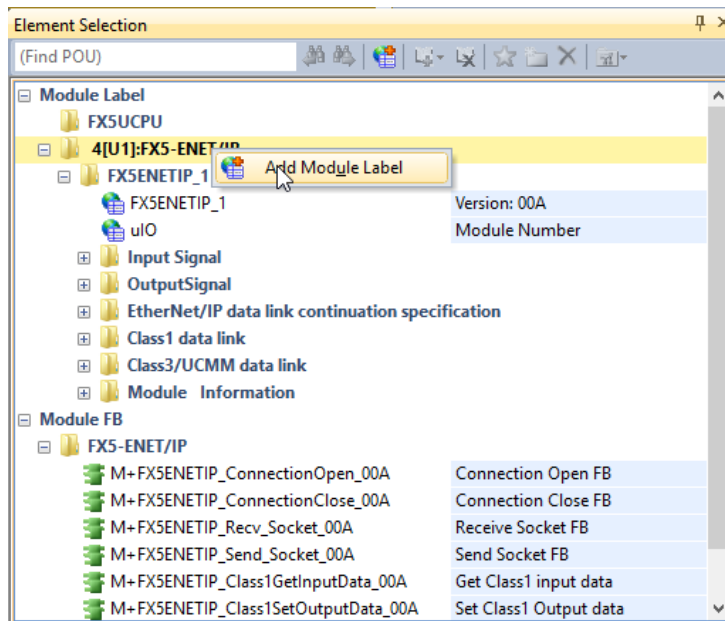


Para criar uma comunicação com um dispositivo que não temos o EDS, podemos inserir uma conexão genérica, configurando nome, IP e a quantidade de dados de entrada e saída:





No GX Works 3 temos alguns labels e FB prontos já para serem usados com o módulo, para adicionar ao ladder basta ir em Element Selection > Module > Module FB >FX5-ENET/IP:



Exemplo de Ladder usando os FB Class1GetinputData e Class1SetOutputData:

