



# Direto ao **Ponto**

**Função WEB Server**  
**Nº. DAP-iQF-02**

*Rev. A*





**Revisões**

Data da Revisão	Nome do Arquivo	Revisão
Mai/2018 (A)	DAP-iQF-02_WEB Server	Primeira edição



### 1. OBJETIVO

O objetivo desse documento é explicar como configurar e usar os recursos da função Web Server do PLC FX5UCPU.

### 2. CONCEITO

A função WEB Server, ou servidor WEB, serve para receber e enviar comandos HTTP, normalmente pelos próprios navegadores de internet. Em outras palavras, permite que o usuário consiga visualizar o estado da CPU pela porta internet acessando o endereço IP no navegador.

### 3. HARDWARE/SOFTWARE

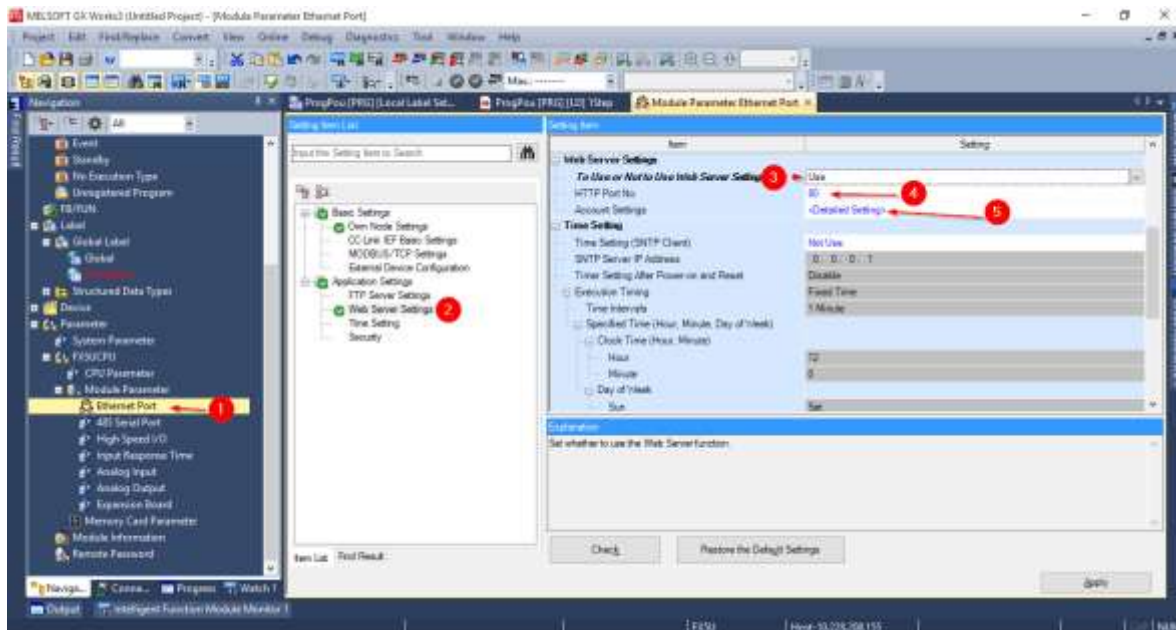
- 1 PC com SO Windows XP, 7 ou 8 com o software GX Works3
- 1 PLC FX5UCPU

### 4. PROCEDIMENTO

#### 4.1. Configuração da Função WEB Server

Inicialmente é necessário habilitar a função e escolher uma porta de acesso, assim como criar um acesso através de login e senha.

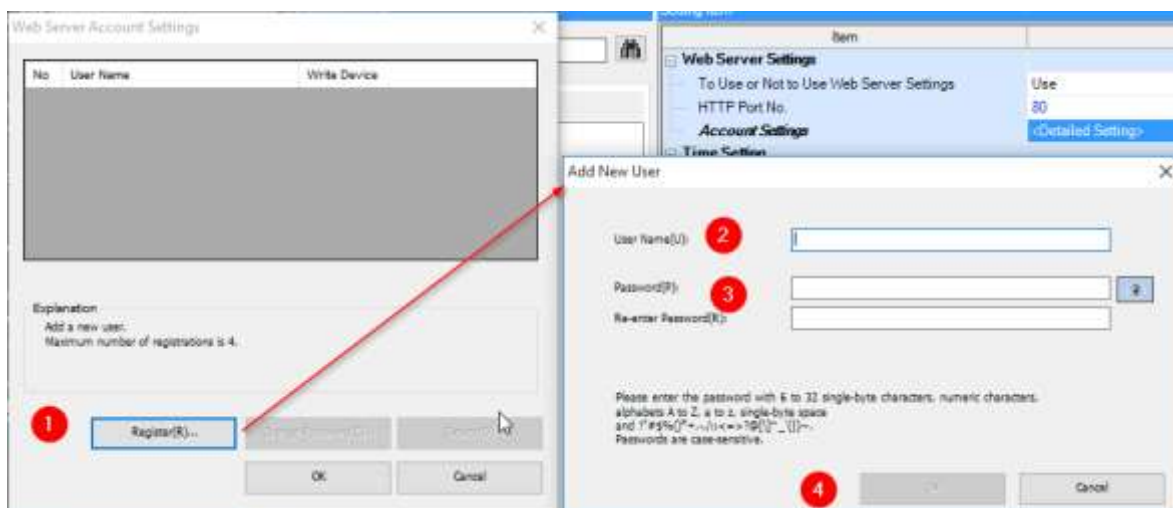
Abaixo encontra-se o caminho para habilitar e onde criar o login e senha.



Siga o caminho indicado pelos itens 1 e 2 da figura acima para chegar a tela de configuração da função.

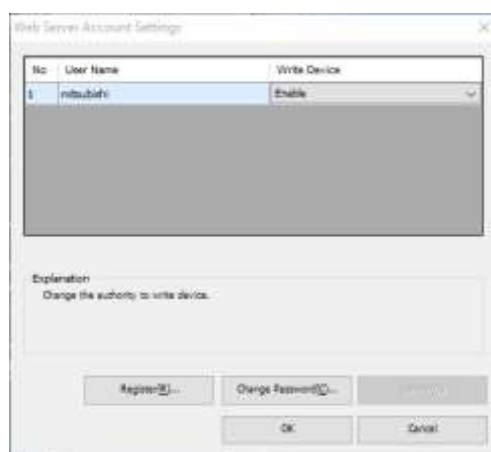
Selecione a opção "Use" no item 3 e defina qual será a porta de acesso no item 4. Caso você deixe a opção default no item 4, no navegador não será necessário selecionar a porta, apenas digitando o endereço IP do CLP, caso altere para um número XXXX deverá escrever da seguinte forma: 192.168.3.250:XXXX.

No item número 5 clique duas vezes para abrir a tela de configuração de Login e senha, conforme descrito abaixo.



Pressione o botão “Register(R)...” (item 1) para abrir a tela à direita da figura acima, onde será possível adicionar um novo usuário. No item 2 escolha um nome de usuário para acessar a área do WEB Server e no item 3 defina uma senha de acesso a esse usuário. Ao final clique no botão “OK” para confirmar a criação do usuário.

O usuário criado irá aparecer na tela anterior, a esquerda da figura acima. Nele há a coluna “Write Device” onde você define se este usuário tem a possibilidade de alterar o valor dos registradores ou não. Neste exemplo irei deixar tal tela com a seguinte configuração:



Clique em ok na imagem acima e confirme as alterações de parâmetros da tela anterior. Basta compilar o projeto e descarregar na CPU, que a função WEB Server já estará disponível para uso.

#### 4.2. Acessando o WEB Server do FX5

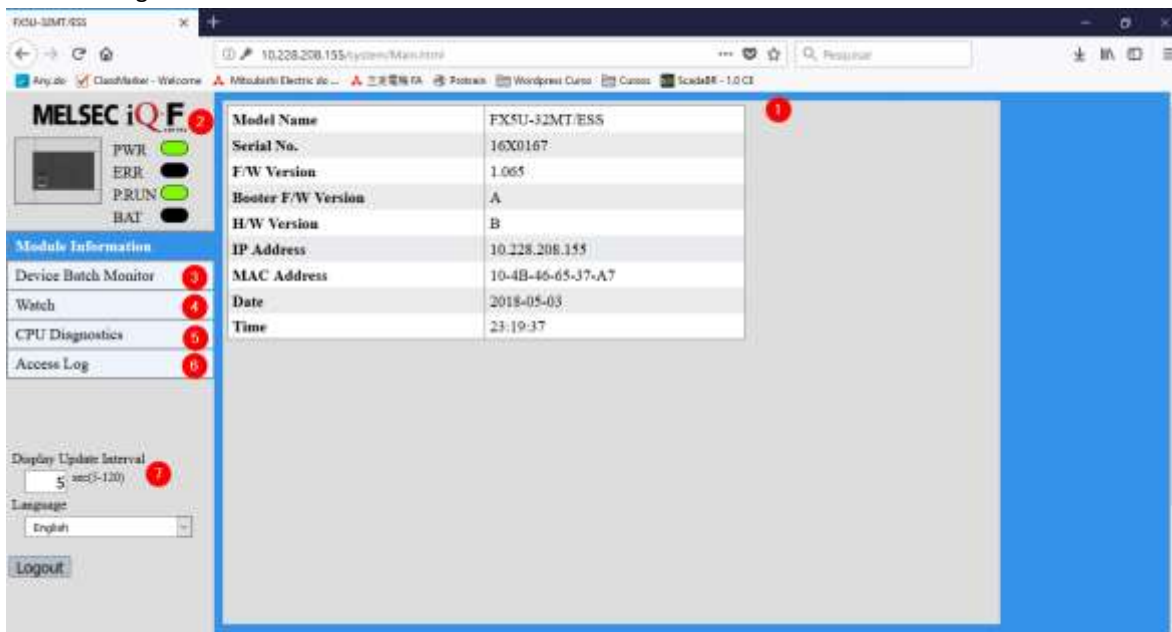
Abra um navegador de internet de sua escolha e digite o endereço de IP (caso tenha trocado a porta 80, precisa declarar qual a porta a ser usada). Exemplo:



Digite o login e senha criados e clique sobre o botão “Login” para aceder à próxima tela.

### 4.3. Recursos do WEB Server

A imagem abaixo mostra a tela inicial do WEB Server do FX5. Através



A tela inicial contém os seguintes itens que podem ser úteis:

- 1) Informações sobre o modelo da CPU, Versão de Firmware, MAC Address;
- 2) Status da CPU;
- 3) Área de monitoramento dos registradores internos da CPU sequenciados (atualização de 5 segundo, conforme item 7);
- 4) Área de monitoramento dos registradores internos da CPU de acordo com a sua escolha (atualização de 5 segundo, conforme item 7);
- 5) Diagnósticos da CPU, informando erros e alarmes que ocorrem.
- 6) Arquivo de Log, informando todas as alterações realizadas dentro da Função WEB Server.